

Министерство образования, науки и молодежной политики  
Краснодарского края  
Государственное казенное профессиональное образовательное учреждение  
Краснодарского края  
«Армавирский индустриальный техникум для инвалидов»

**Комплект оценочных средств  
для проведения текущего контроля успеваемости и промежуточной  
аттестации по учебной практике**  
ПМ.01 Пошив швейных изделий по индивидуальным заказам  
в рамках программы подготовки квалифицированных рабочих, служащих  
по профессии среднего профессионального образования  
**29.01.07 Портной**

Армавир, 2021

Рассмотрено и одобрено  
на заседании МК № 2  
Протокол № 3 от «29» 10 2021 г.  
Председатель методической комиссии  
\_\_\_\_\_ Н.С. Ситникова

УТВЕРЖДАЮ  
И.о. директора ГКПОУ КК АИТИ

\_\_\_\_\_ А.И. Ашера  
ГКПОУ КК АИТИ

Рассмотрен  
на заседании педагогического совета  
Протокол № 2 от 09 ноября 2021 года

Комплект контрольно-оценочных средств для проведения текущего контроля успеваемости и промежуточной аттестации в форме дифференцированного зачёта по профессии среднего профессионального образования 29.01.07 Портной, укрупнённой группы 29.00.00 Технологии лёгкой промышленности разработан на основе Федерального государственного образовательного стандарта по профессии 262019.03 Портной, утверждённого приказом Минобрнауки РФ от 02.08.2013 г. №770, зарегистрированного в Минюсте РФ от 20 августа 2013 г. № 29655, входящей в состав укрупнённой группы 29.00.00 Технология лёгкой промышленности, профессионального стандарта «Специалист по ремонту и индивидуальному пошиву швейных, трикотажных, меховых, кожаных изделий, головных уборов, изделий текстильной галантереи» утверждённого приказом министерства труда и социальной защиты Российской Федерации от 21 декабря 2015 г. № 1051-н; положения о практической подготовке обучающихся ГКПОУ КК АИТИ (утв. Приказом директора учреждения от 18.01.2021 № 56), положения о формировании фонда оценочных средств для проведения текущего контроля и промежуточной аттестации обучающихся в государственном казенном профессиональном образовательном учреждении Краснодарского края «Армавирский индустриальный техникум для инвалидов», (утв. Приказом директора учреждения от 05.07.2021 № 139), рабочей программы учебной практики ПМ.01 Пошив швейных изделий по индивидуальным заказам.

**Организация - разработчик: ГКПОУ КК АИТИ**

**Разработчик:**

Егиазарова Елена Рубеновна, мастер производственного обучения  
ГКПОУ КК АИТИ

\_\_\_\_\_ (подпись)

**Эксперты:**

1. Бондаренко Галина Алексеевна, индивидуальный предприниматель

\_\_\_\_\_ (подпись)

2. Станкевич Наталья Николаевна, индивидуальный предприниматель

\_\_\_\_\_ (подпись)

3. Забгаева Татьяна Валерьевна, методист ГКПОУ КК АИТИ

\_\_\_\_\_ МП (подпись)



## РЕЦЕНЗИЯ

на комплект контрольно-оценочных средств для проведения текущего контроля успеваемости и промежуточной аттестации в форме дифференцированного зачёта по УП.01 ПМ.01 Пошив швейных изделий по индивидуальным заказам по профессии 29.01.07 Портной.

Комплект контрольно-оценочных средств выполнен в соответствии с требованиями Федерального государственного стандарта по профессии среднего профессионального образования 262019.03 Портной (утвержденного приказом Министерства образования и науки РФ от 02.08.2013г. № 770, зарегистрированного в Министерстве юстиции РФ от 20 августа 2013г. № 29655), входящей в состав укрупненной группы 29.00.00 Технологии легкой промышленности, положением о формировании фонда оценочных средств для проведения текущего контроля успеваемости и промежуточной аттестации обучающихся в государственном казенном профессиональном образовательном учреждении Краснодарского края «Армавирский индустриальный техникум для инвалидов», (утв. Приказом директора учреждения от 05.07.2021 г. № 139), с рабочей УП.01 ПМ.01 Пошив швейных изделий по индивидуальным заказам.

Фонд оценочных средств соответствует содержанию программы учебной практики.

Анализ представленного пакета документов позволяет сделать вывод о том, что при реализации данной программы будет обеспечено формирование практического опыта.

Разработанный комплект оценочных средств для проведения промежуточной аттестации УП.01 ПМ.01 Пошив швейных изделий по индивидуальным заказам позволяет оценить приобретенный практический опыт изготовления швейных изделий; работы с эскизами; распознавания составных частей деталей изделий одежды и их конструкций; определения свойств применяемых материалов; работы на различном швейном оборудовании с применением средств малой механизации; поиска оптимальных способов обработки швейных изделий различных ассортиментных групп; выполнения влажно-тепловых работ; поиска информации нормативных документов.

Заключение:

Данный комплект контрольно-оценочных средств может быть рекомендован для использования в учебном процессе по профессии 29.01.07 Портной.

Рецензент:  Станкевич Наталья Николаевна

Индивидуальный предприниматель

МП

25.10.2021



## РЕЦЕНЗИЯ

на комплект контрольно-оценочных средств для проведения текущего контроля успеваемости и промежуточной аттестации в форме дифференцированного зачёта по УП.01 ПМ.01 Пошив швейных изделий по индивидуальным заказам по профессии 29.01.07 Портной.

Комплект контрольно-оценочных средств выполнен в соответствии с требованиями Федерального государственного стандарта по профессии среднего профессионального образования 262019.03 Портной (утвержденного приказом Министерства образования и науки РФ от 02.08.2013г. № 770, зарегистрированного в Министерстве юстиции РФ от 20 августа 2013г. № 29655), входящей в состав укрупненной группы 29.00.00 Технологии легкой промышленности, положением о формировании фонда оценочных средств для проведения текущего контроля успеваемости и промежуточной аттестации обучающихся в государственном казенном профессиональном образовательном учреждении Краснодарского края «Армавирский индустриальный техникум для инвалидов», (утв. Приказом директора учреждения от 05.07.2021 г. № 139), с рабочей программой дисциплины ПМ.01 Пошив швейных изделий по индивидуальным заказам.

Комплект контрольно-оценочных средств предназначен для оценки результатов освоения учебной дисциплины ПМ.01 Пошив швейных изделий по индивидуальным заказам.

В комплекте контрольно - оценочных средств заложены требования к базовому уровню практического овладения навыками, по данному профессиональному модулю которые формируют профессиональную и общие компетенции.

Разработанные и представленные в комплекте материалы текущего контроля успеваемости и промежуточной аттестации отражают весь курс учебной практики профессионального модуля «Пошив швейных изделий по индивидуальным заказам».

### Заключение:

Данный комплект контрольно-оценочных средств может быть рекомендован для использования в учебном процессе по профессии 29.01.07 Портной.

Рецензент:

25.10.2021

Бондаренко Галина Алексеевна  
Индивидуальный предприниматель





## РЕЦЕНЗИЯ

на комплект контрольно-оценочных средств для проведения текущего контроля успеваемости и промежуточной аттестации в форме дифференцированного зачёта по УП.01 ПМ.01 Пошив швейных изделий по индивидуальным заказам по профессии 29.01.07 Портной.

Комплект контрольно-оценочных средств выполнен в соответствии с требованиями Федерального государственного стандарта по профессии среднего профессионального образования 262019.03 Портной (утвержденного приказом Министерства образования и науки РФ от 02.08.2013г. № 770, зарегистрированного в Министерстве юстиции РФ от 20 августа 2013г. № 29655), входящей в состав укрупненной группы 29.00.00 Технологии легкой промышленности, положением о формировании фонда оценочных средств для проведения текущего контроля успеваемости и промежуточной аттестации обучающихся в государственном казенном профессиональном образовательном учреждении Краснодарского края «Армавирский индустриальный техникум для инвалидов», (утв. Приказом директора учреждения от 05.07.2021 г. № 139), с рабочей программой дисциплины ПМ.01 Пошив швейных изделий по индивидуальным заказам.

Комплект контрольно-оценочных средств предназначен для оценки приобретения практического опыта изготовления швейных изделий; работы с эскизами; распознавания составных частей деталей изделий одежды и их конструкций; определения свойств применяемых материалов; работы на различном швейном оборудовании с применением средств малой механизации; поиска оптимальных способов обработки швейных изделий различных ассортиментных групп; выполнения влажно-тепловых работ; поиска информации нормативных документов.

Для проверки результатов овладения обучающимися практического опыта в конце учебной практики проводится дифференцированный зачёт.

Заключение:

Данный комплект контрольно-оценочных средств может быть рекомендован для использования в учебном процессе по профессии 29.01.07 Портной.

Рецензент:  Заблазева Татьяна Валерьевна

25.10.2021

методист ГКПОУ КК АИТИ



МП

## 1. Контроль приобретения практического опыта.

### 1.1 Оценка по учебной практике

Целью оценки по учебной практике является оценка: 1) профессиональных и общих компетенций; 2) практических навыков.

### 1.2 Формы контроля результатов освоения:

1.2.1 Формами текущего контроля результатов прохождения учебной практики в соответствии с рабочей программой являются:

- ежедневный контроль посещаемости практики (с отметкой в журнале учета занятий);
- контроль качества выполнения видов работ на практике (с отметкой в журнале учета занятий);
- контроль выполнения проверочных работ.

1.2.2 Форма промежуточной аттестации: дифференцированный зачет

### 1.3. Виды работ практики и проверяемые результаты обучения по профессиональному модулю

Иметь практический опыт	Виды и объем работ на учебной практике, требования к их выполнению и/или условия выполнения	Документ, подтверждающий качество выполнения работ
1	2	3
<ul style="list-style-type: none"><li>- изготовление швейных изделий;</li><li>- работы с эскизами;</li><li>-распознавание составных частей деталей изделий одежды и их конструкций;</li><li>- определение свойств, применяемых материалов;</li><li>- работы на различном швейном оборудовании с применением средств малой механизации;</li><li>- поиск оптимальных способов обработки швейных изделий различных ассортиментных групп;</li><li>- выполнение влажно-тепловых работ;</li><li>- поиска информации нормативных документов.</li></ul>	<p>Работа с эскизами.</p> <p>Распознавания составных частей деталей изделий одежды и их конструкций.</p> <p>Работы на различном швейном оборудовании с применением средств малой механизации.</p> <p>Выполнение влажно-тепловых работ.</p> <p>Определение свойств применяемых материалов.</p> <p>Способы обработки швейных изделий различных ассортиментных групп. Метод контроля «всё на своих местах».</p> <p>Изготовление швейных изделий. Метод контроля «всё на своих местах».</p> <ul style="list-style-type: none"><li>-технологическая обработка наволочки и простыни;</li><li>-технологическая обработка пододеяльника;</li><li>-технологическая обработка фартука;</li><li>-технологическая обработка ночной сорочки;</li><li>-технологическая обработка халата;</li><li>-технологическая обработка юбки;</li><li>-технологическая обработка блузы;</li></ul>	<p>Дневник учебной практики;</p> <p>аттестационный лист о прохождении учебной практики</p>



	<p>-технологическая обработка платья;  -технологическая обработка школьной юбки;  -технологическая обработка платья;  -технологическая обработка бридж;  -технологическая обработка школьных брюк;  -технологическая обработка жилета;  -технологическая обработка жакета;  -технологическая обработка производственной куртки;  -технологическая обработка пальто.  Поиск информации нормативных документов.</p>	
--	---	--

## 2.1. Задания для проведения проверочных работ

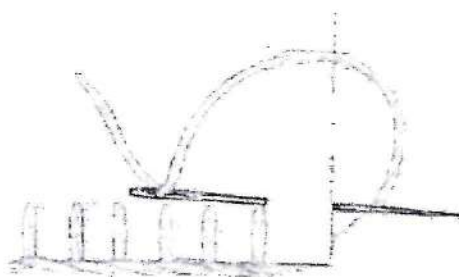
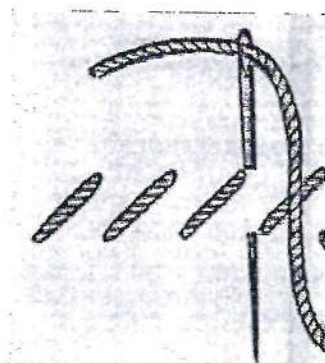
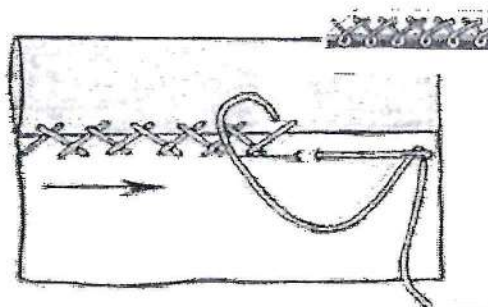
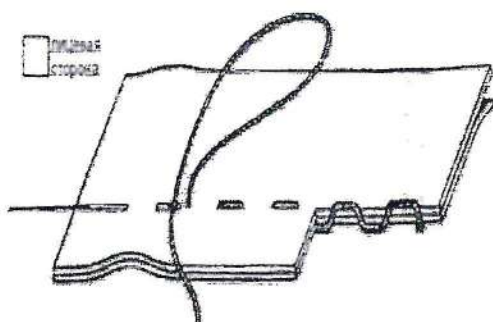
### Проверочная работа № 1 «Выполнение ручных стежков».

Текст задания: Выполнить ручные стежки: прямые, крестообразные, косые, петельные.

#### Условия выполнения задания

1. Место выполнения задания: в мастерской швейной на учебной практике.
2. Максимальное время выполнения задания: 6 час.
3. Вы можете воспользоваться:
  - Столы для ручных работ, иглы, напёрсток, ножницы, нитки.
  - Инструкционные карты;
  - Учебно-наглядные пособия: образцы.

## 2.2. Эталон ответов



### 2.3. Критерии оценки:

Оценка	Критерии
«Отлично»	Выставляется при условии правильности выполнения практического задания, соблюдая последовательность выполнения ручных стежков, в соответствии с технологической обработкой и техническими условиями, с применением приёмов самоконтроля по выполнению ручных стежков. Практическое задание выполнялось самостоятельно, с соблюдением правил техники безопасности и правильной организацией рабочего места с применением бережливого производства.
«Хорошо»	Выставляется при условии правильности выполнения практического задания, соблюдая последовательность выполнения ручных стежков, в соответствии с технологической обработкой и техническими условиями, с применением приёмов самоконтроля по выполнению ручных стежков, но допущены незначительные нарушения по техническим условиям, которые не влияют на внешний вид. Практическое задание выполнялось самостоятельно, с соблюдением правил техники безопасности и правильной организацией рабочего места с применением бережливого производства.
«Удовлетворительно»	Выставляется при условии выполнения практического задания, соблюдая последовательность выполнения ручных стежков, в соответствии с технологической обработкой и техническими условиями, с применением приёмов самоконтроля по выполнению ручных стежков, но допущены незначительные нарушения по техническим условиям, которые влияют на внешний вид. Практическое задание выполнялось с помощью мастера, с соблюдением правил техники безопасности и правильной организацией рабочего места с применением бережливого производства.
«Неудовлетворительно»	Выставляется при условии не выполнения практического задания, не соблюдая последовательность выполнения ручных стежков, в соответствии с технологической обработкой и техническими условиями, без применения приёмов самоконтроля по выполнению ручных стежков, допущены значительные нарушения по техническим условиям, которые влияют на внешний вид. Практическое задание выполнялось с помощью мастера, правила техники безопасности соблюдались.

#### Проверочная работа № 2 «Выполнение машинных швов».

**Текст задания:** Выполнить машинные швы: двойной, запошивочный, шов в подгибку с закрытым срезом.

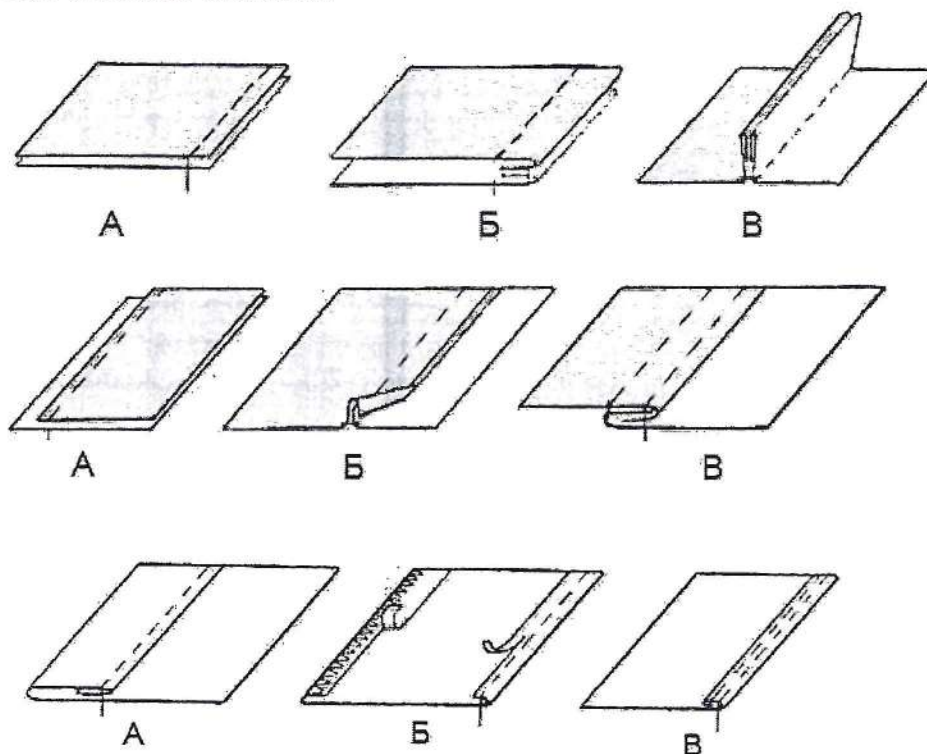
#### **Условия выполнения задания**

1. Место выполнения задания: в мастерской швейной на учебной практике.
2. Максимальное время выполнения задания: 6 час.
3. Вы можете воспользоваться:



- Столы для ручных работ, утюжилные доски, универсальная швейная машина «Broter» иглы, напёрсток, ножницы, нитки, утюг, пульверизатор, проутюжильник.
- Инструкционные карты;
- Учебно-наглядные пособия: образцы.

## 2.2. Эталон ответов



## 2.3. Критерии оценки:

Оценка	Критерии
«Отлично»	<p>Выставляется при условии правильности выполнения практического задания, соблюдая последовательность выполнения машинных швов, в соответствии с технологической обработкой и техническими условиями, с применением приёмов самоконтроля по выполнению машинных швов.</p> <p>Практическое задание выполнялось самостоятельно, с соблюдением правил техники безопасности и правильной организацией рабочего места с применением бережливого производства.</p>
«Хорошо»	<p>Выставляется при условии правильности выполнения практического задания, соблюдая последовательность выполнения машинных швов, в соответствии с технологической обработкой и техническими условиями, с применением приёмов самоконтроля по выполнению машинных швов, но допущены незначительные нарушения по техническим условиям, которые не влияют на внешний вид.</p> <p>Практическое задание выполнялось самостоятельно, с соблюдением правил техники безопасности и правильной организацией рабочего места с применением бережливого производства.</p>

«Удовлетворительно»	Выставляется при условии выполнения практического задания, соблюдая последовательность выполнения машинных швов, в соответствии с технологической обработкой и техническими условиями, но допущены нарушения по техническим условиям, которые влияют на внешний вид. Практическое задание выполнялось с помощью мастера, с соблюдением правил техники безопасности и правильной организацией рабочего места с применением бережливого производства.
«Неудовлетворительно»	Выставляется при условии не выполнения практического задания, не соблюдая последовательность машинных швов, в соответствии с технологической обработкой и техническими условиями, без применения приёмов самоконтроля по выполнению машинных швов, допущены значительные нарушения по техническим условиям, которые влияют на внешний вид. Практическое задание выполнялось с помощью мастера, правила техники безопасности соблюдались.

**Проверочная работа № 3 «Обработка вытачек, подрезов, буф, складок и мелких деталей».**

**Текст задания:** Выполнить обработку вытачек и подреза.

**Условия выполнения задания**

1. Место выполнения задания: в мастерской швейной на учебной практике.
2. Максимальное время выполнения задания: 6 час.
3. Вы можете воспользоваться:
  - Столы для ручных работ, утюжилные доски, универсальная швейная машина «Broter» иглы, напёрсток, ножницы, линейка, мел нитки, утюг, пульверизатор, проутюжильник.
  - Инструкционные карты;
  - Учебно-наглядные пособия: образцы.

**2.2. Эталон ответов**

**ПОСЛЕДОВАТЕЛЬНОСТЬ ОБРАБОТКИ  
ВЫТАЧЕК**

1. Сметать



3. Приутюжить



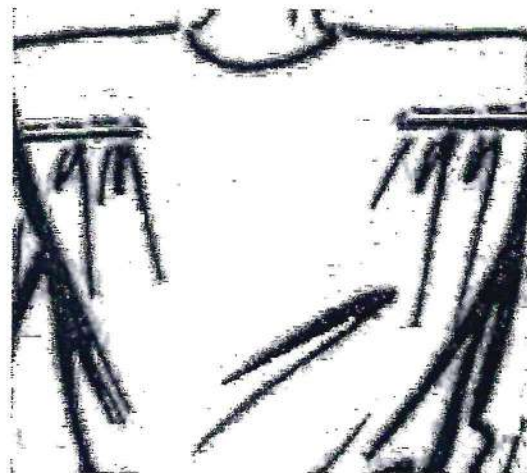
2. Сгладить



4. Заутюжить



5. Сутюжить





### 2.3. Критерии оценки:

Оценка	Критерии
«Отлично»	<p>Выставляется при условии правильности выполнения практического задания, соблюдая последовательность выполнения обработки вытачки и подреза, в соответствии с технологической обработкой и техническими условиями, с применением приёмов самоконтроля по выполнению поузловой обработки.</p> <p>Практическое задание выполнялось самостоятельно, с соблюдением правил техники безопасности и правильной организацией рабочего места с применением бережливого производства.</p>
«Хорошо»	<p>Выставляется при условии правильности выполнения практического задания, соблюдая последовательность обработки вытачки и подреза, в соответствии с технологической обработкой и техническими условиями, с применением приёмов самоконтроля по выполнению поузловой обработки, но допущены незначительные нарушения по техническим условиям, которые не влияют на внешний вид.</p> <p>Практическое задание выполнялось самостоятельно, с соблюдением правил техники безопасности и правильной организацией рабочего места с применением бережливого производства.</p>
«Удовлетворительно»	<p>Выставляется при условии выполнения практического задания, соблюдая последовательность выполнения обработки вытачки и подреза, в соответствии с технологической обработкой и техническими условиями, но допущены нарушения по техническим условиям, которые влияют на внешний вид.</p> <p>Практическое задание выполнялось с помощью мастера, с соблюдением правил техники безопасности и правильной организацией рабочего места с применением бережливого производства.</p>
«Неудовлетворительно»	<p>Выставляется при условии не выполнения практического задания, не соблюдая последовательность выполнения обработки вытачки и подреза, в соответствии с технологической обработкой и техническими условиями, без применения приёмов самоконтроля по выполнению вытачки и подреза, допущены значительные нарушения по техническим условиям, которые влияют на внешний вид.</p> <p>Практическое задание выполнялось с помощью мастера, правила техники безопасности соблюдались.</p>

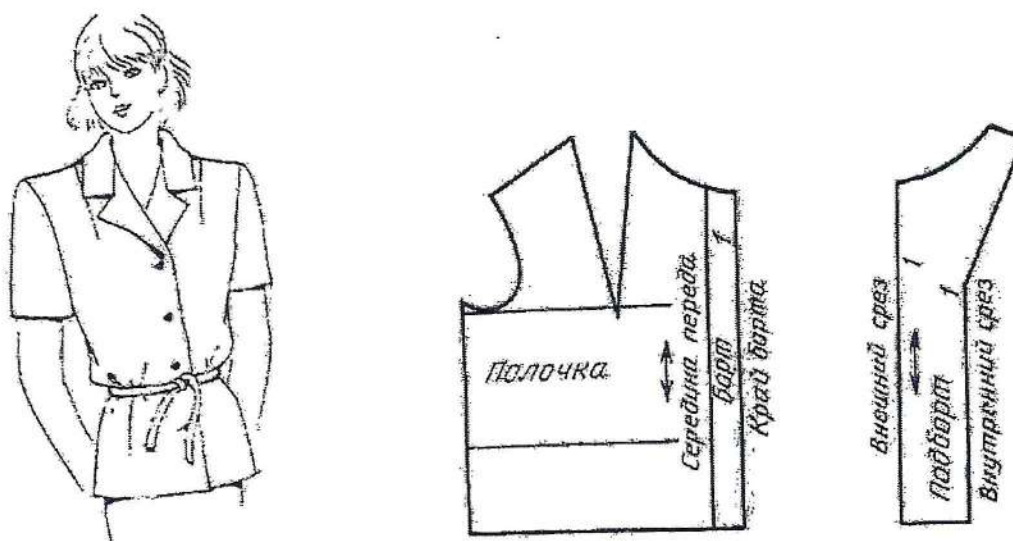
## Проверочная работа № 4 «Обработка застёжек».

Текст задания: Выполнить обработку бортов отрезными подбортами.

### Условия выполнения задания

1. Место выполнения задания: в мастерской швейной на учебной практике.
2. Максимальное время выполнения задания: 6 час.
3. Вы можете воспользоваться:
  - Столы для ручных работ, утюжилные доски, универсальная швейная машина «Broter» иглы, напёрсток, ножницы, линейка, мел, нитки, утюг, пульверизатор, проутюжильник.
  - Инструкционные карты;
  - Учебно-наглядные пособия: образцы.

### 2.2. Эталон ответов



### 2.3. Критерии оценки:

Оценка	Критерии
«Отлично»	Выставляется при условии правильности выполнения практического задания, соблюдая последовательность выполнения обработки застёжки отрезными подбортами, в соответствии с технологической обработкой и техническими условиями, с применением приёмов самоконтроля по выполнению поузловой обработки. Практическое задание выполнялось самостоятельно, с соблюдением правил техники безопасности и правильной организацией рабочего места с применением бережливого производства.
«Хорошо»	Выставляется при условии правильности выполнения практического задания, соблюдая последовательность обработки застёжки отрезными подбортами, в соответствии с технологической обработкой и техническими условиями, с применением приёмов самоконтроля по выполнению поузловой обработки, но допущены незначительные нарушения по техническим условиям, которые не влияют на внешний вид. Практическое задание выполнялось самостоятельно, с соблюдением правил техники безопасности и правильной организацией рабочего места с применением бережливого производства.



«Удовлетворительно»	Выставляется при условии выполнения практического задания, соблюдая последовательность выполнения обработки застежки отрезными подбортами, в соответствии с технологической обработкой и техническими условиями, но допущены нарушения по техническим условиям, которые влияют на внешний вид. Практическое задание выполнялось с помощью мастера, с соблюдением правил техники безопасности и правильной организацией рабочего места с применением бережливого производства.
«Неудовлетворительно»	Выставляется при условии не выполнения практического задания, не соблюдая последовательность выполнения обработки застежки отрезными подбортами, в соответствии с технологической обработкой и техническими условиями, без применения приёмов самоконтроля по выполнению задания, допущены значительные нарушения по техническим условиям, которые влияют на внешний вид. Практическое задание выполнялось с помощью мастера, правила техники безопасности соблюдались.

### **Проверочная работа № 5 «Пошив ночной сорочки».**

**Текст задания:** Выполнить обработку ночной сорочки.

#### **Условия выполнения задания**

1. Место выполнения задания: в мастерской швейной на учебной практике.
2. Максимальное время выполнения задания: 6 час.
3. Вы можете воспользоваться:
  - Столы для ручных работ, утюжилные доски, универсальная швейная машина «Broter» иглы, напёрсток, ножницы, линейка, мел, нитки, утюг, пульверизатор, проутюжильник.
  - Инструкционные карты;
  - Учебно-наглядные пособия: образец детской ночной сорочки.

#### **2.2. Эталон ответов**



### 2.3. Критерии оценки:

Оценка	Критерии
«Отлично»	Выставляется при условии правильности выполнения практического задания, соблюдая последовательность выполнения обработки ночной сорочки, в соответствии с технологической обработкой и техническими условиями, с применением приёмов самоконтроля по выполнению поузловой обработки изделия. Практическое задание выполнялось самостоятельно, с соблюдением правил техники безопасности и правильной организацией рабочего места с применением бережливого производства.
«Хорошо»	Выставляется при условии правильности выполнения практического задания, соблюдая последовательность обработки ночной сорочки, в соответствии с технологической обработкой и техническими условиями, с применением приёмов самоконтроля по выполнению поузловой обработки изделия, но допущены незначительные нарушения по техническим условиям, которые не влияют на внешний вид изделия. Практическое задание выполнялось самостоятельно, с соблюдением правил техники безопасности и правильной организацией рабочего места с применением бережливого производства.
«Удовлетворительно»	Выставляется при условии выполнения практического задания, не соблюдая технологическую последовательность выполнения обработки ночной сорочки, допущены нарушения по техническим условиям, которые влияют на внешний вид изделия. Практическое задание выполнялось с помощью мастера, с соблюдением правил техники безопасности и правильной организацией рабочего места с применением бережливого производства.
«Неудовлетворительно»	Выставляется при условии невыполнения практического задания, не соблюдая технологическую последовательность выполнения ночной сорочки, без применения приёмов самоконтроля по выполнению задания, допущены значительные нарушения по техническим условиям, которые влияют на внешний вид изделия. Практическое задание выполнялось с помощью мастера, правила техники безопасности соблюдались.

#### Проверочная работа № 6 «Технологическая обработка низа школьной юбки».

Текст задания: Выполнить обработку низа школьной юбки швом в подгибку с открытым или закрытым срезами.

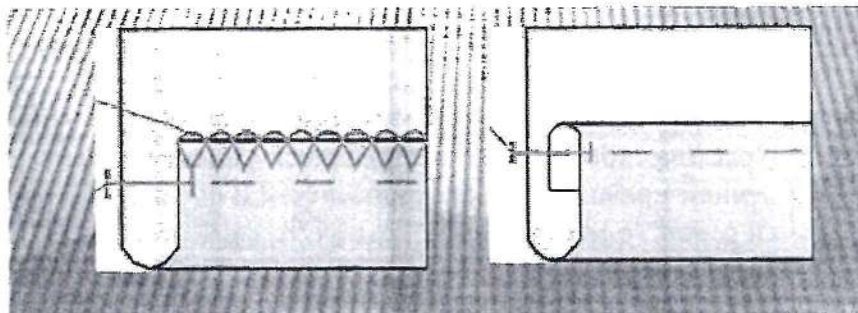
#### Условия выполнения задания

1. Место выполнения задания: в мастерской швейной на учебной практике.
2. Максимальное время выполнения задания: 6 час.
3. Вы можете воспользоваться:
  - Столы для ручных работ, утюжилыные доски, универсальная швейная машина «Broter» иглы, напёрсток, ножницы, линейка, мел, нитки, утюг, пульверизатор, проутюжильник.
  - Инструкционные карты;
  - Учебно-наглядные пособия: образец обработки низа школьной юбки.



## 2.2. Эталон ответов

### Обработка низа швом вподгибку с открытым и закрытым срезом



### 2.3. Критерии оценки:

Оценка	Критерии
«Отлично»	Выставляется при условии правильности выполнения практического задания, соблюдая последовательность выполнения обработки низа юбки, в соответствии с технологической обработкой и техническими условиями, с применением приёмов самоконтроля по выполнению поузловой обработки изделия. Практическое задание выполнялось самостоятельно, с соблюдением правил техники безопасности и правильной организацией рабочего места с применением бережливого производства.
«Хорошо»	Выставляется при условии правильности выполнения практического задания, соблюдая последовательность обработки низа юбки, в соответствии с технологической обработкой и техническими условиями, с применением приёмов самоконтроля по выполнению поузловой обработки, но допущены незначительные нарушения по техническим условиям, которые не влияют на внешний вид изделия. Практическое задание выполнялось самостоятельно, с соблюдением правил техники безопасности и правильной организацией рабочего места с применением бережливого производства.
«Удовлетворительно»	Выставляется при условии выполнения практического задания, не соблюдая последовательность выполнения обработки низа юбки, в соответствии с технологической обработкой и техническими условиями, допущены нарушения по техническим условиям, которые влияют на внешний вид изделия. Практическое задание выполнялось с помощью мастера, с соблюдением правил техники безопасности и правильной организацией рабочего места с применением бережливого производства.
«Неудовлетворительно»	Выставляется при условии невыполнения практического задания, не соблюдая последовательность выполнения обработки низа юбки, без применения приёмов самоконтроля по выполнению задания, допущены значительные нарушения по техническим условиям, которые влияют на внешний вид изделия. Практическое задание выполнялось с помощью мастера, правила техники безопасности соблюдались.

## Проверочная работа № 7 «Технологическая обработка жакета».

Текст задания: Выполнить подготовку жакета к первой примерке.

### Условия выполнения задания

1. Место выполнения задания: в мастерской швейной на учебной практике.
2. Максимальное время выполнения задания: 6 час.
3. Вы можете воспользоваться:
  - Столы для ручных работ, утюжительные доски, универсальная швейная машина «Broter» иглы, напёрсток, ножницы, линейка, мел, нитки, утюг, пульверизатор, проутюжильник.
  - Инструкционные карты;
  - Учебно-наглядные пособия: образец жакета, подготовленного к первой примерке.

### 2.2. Эталон ответов

#### Подготовка изделия к примерке



- Перенести меловые линии на парные детали
- Прометать основные конструктивные линии (линия талии, линия полузаноса, линия низа)
- Продублировать полочки, спинку жилета, рукава жакета. Верхний и нижний воротник.
- Сметать боковые срезы
- Сметать плечевые срезы
- Заметать низ изделия и низ рукавов
- Вметать рукава в пройму изделия.
- Вметать воротник в горловину

### 2.3. Критерии оценки:

Оценка	Критерии
«Отлично»	Выставляется при условии правильности выполнения практического задания, соблюдая последовательность подготовки изделия к первой примерке, в соответствии с технологической обработкой и техническими условиями, с применением приёмов самоконтроля по выполнению подготовки к первой примерке. Практическое задание выполнялось самостоятельно, с соблюдением правил техники безопасности и правильной организацией рабочего места с применением бережливого производства.
«Хорошо»	Выставляется при условии правильности выполнения практического задания, соблюдая последовательность подготовки изделия к первой примерке, в соответствии с технологической обработкой и техническими условиями, с применением приёмов самоконтроля по выполнению подготовки к первой примерке, но допущены не значительные нарушения по техническим условиям, которые не влияют на проведение примерки. Практическое задание выполнялось самостоятельно, с соблюдением правил техники безопасности и правильной организацией рабочего места с применением бережливого производства.
«Удовлетворительно»	Выставляется при условии выполнения практического задания, не соблюдая последовательность выполнения подготовки к первой примерке, допущены нарушения по техническим условиям, которые влияют на проведение первой примерки. Практическое задание выполнялось с помощью мастера, с соблюдением правил техники безопасности и правильной органи-



	защитой рабочего места с применением бережливого производства.
«Неудовлетворительно»	Выставляется при условии не выполнения практического задания, не соблюдая последовательность выполнения подготовки к первой примерке, без применения приёмов самоконтроля по выполнению задания, допущены значительные нарушения по техническим условиям, которые влияют на проведение первой примерки. Практическое задание выполнялось с помощью мастера, правила техники безопасности соблюдались.

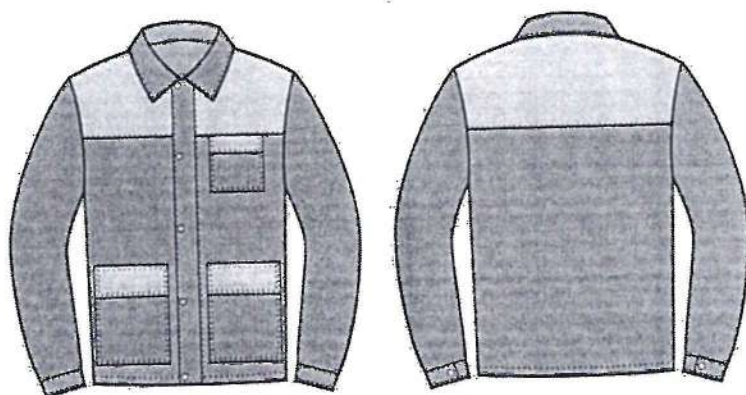
### Проверочная работа № 8 «Окончательная отделка производственной куртки».

**Текст задания:** Выполнить окончательную отделку производственной куртки.

#### Условия выполнения задания

1. Место выполнения задания: в мастерской швейной на учебной практике.
2. Максимальное время выполнения задания: 6 час.
3. Вы можете воспользоваться:
  - Столы для ручных работ, утюжилные доски, универсальная швейная машина «Broter»
  - иглы, напёрсток, ножницы, линейка, мел, нитки, утюг, пульверизатор, проутюжильник.
  - Инструкционные карты;
  - Учебно-наглядные пособия: образец производственной куртки.

#### 2.2. Эталон ответов



#### 2.3. Критерии оценки:

Оценка	Критерии
«Отлично»	Выставляется при условии правильности выполнения практического задания, соблюдая последовательность выполнения окончательной отделки производственной куртки, в соответствии с технологической обработкой и техническими условиями, с применением приёмов самоконтроля по выполнению окончательной отделки производственной куртки Практическое задание выполнялось самостоятельно, с соблюдением правил техники безопасности и правильной организацией рабочего места с применением бережливого производства.
«Хорошо»	Выставляется при условии правильности выполнения практического задания, соблюдая последовательность выполнения окончательной отделки производственной куртки.

	<p>чатальной отделки производственной куртки, в соответствии с технологической обработкой и техническими условиями, с применением приёмов самоконтроля по выполнению выполнения окончательной отделки производственной куртки, но допущены не значительные нарушения по техническим условиям, которые не влияют на внешний вид изделия.</p> <p>Практическое задание выполнялось самостоятельно, с соблюдением правил техники безопасности и правильной организацией рабочего места с применением бережливого производства.</p>
«Удовлетворительно»	<p>Выставляется при условии выполнения практического задания, не соблюдая последовательность выполнения окончательной отделки производственной куртки, в соответствии с технологической обработкой и техническими условиями, допущены нарушения по техническим условиям, которые влияют на внешний вид изделия.</p> <p>Практическое задание выполнялось с помощью мастера, с соблюдением правил техники безопасности и правильной организацией рабочего места с применением бережливого производства.</p>
«Неудовлетворительно»	<p>Выставляется при условии не выполнения практического задания, не соблюдая последовательность выполнения окончательной отделки производственной куртки, без применения приёмов самоконтроля по выполнению задания, допущены значительные нарушения по техническим условиям, которые влияют на внешний вид изделия.</p> <p>Практическое задание выполнялось с помощью мастера, правила техники безопасности соблюдались.</p>

## 2.4. Задания для проведения дифференцированного зачёта

### ЗАДАНИЕ (практическое) № 1

**Текст задания:** Выполнить обработку блузы с короткими цельнокроеными рукавами, с овальным вырезом горловины, проверив соответствие деталей кроя техническим требованиям, учитывая технологические свойства материала, технологию изготовления изделия с использованием технологического оборудования и оборудования для ВТО, с соблюдением правил безопасности труда с применением бережливого производства.

### ЗАДАНИЕ (практическое) № 2

**Текст задания:** Выполнить обработку прямой юбки с притачным поясом, застёжка на тесьму – молния, проверив соответствие деталей кроя техническим требованиям, учитывая технологические свойства материала, технологию изготовления изделия с использованием технологического оборудования и оборудования для ВТО, с соблюдением правил безопасности труда с применением бережливого производства.

### ЗАДАНИЕ (практическое) № 3

**Текст задания:** Выполнить обработку платья без рукавов, с квадратным вырезом горловины, проверив соответствие деталей кроя техническим требованиям, учитывая техноло-



гические свойства материала, технологию изготовления изделия с использованием технологического оборудования и оборудования для ВТО, с соблюдением правил безопасности труда с применением бережливого производства.

#### Условия выполнения задания

1. Место выполнения задания: в мастерской швейной на учебной практике.
2. Максимальное время выполнения задания: 6 час.
3. Вы можете воспользоваться: столы для ручных работ, утюжилыные доски, универсальная швейная машина «Broter», спец.машина для обработки срезов «Prothx», спец.машина для обработки петель «ProtexTY-781», утюг, пульверизатор, проутюжильник, иглы, булавки, ножницы, напёрсток, линейка, портновский мел, демонстрационные манекены, инструкционно-технологические карты, образцы поузловой обработки.

### 2.5. Пакет экзаменатора

Пакет экзаменатора		
<b>ЗАДАНИЕ (практическое) № 1</b>		
<b>Текст задания:</b> Выполнить обработку блузы с короткими цельнокроеными рукавами, с овальным вырезом горловины, проверив соответствие деталей кроя техническим требованиям, учитывая технологические свойства материала, технологию изготовления изделия с использованием технологического оборудования и оборудования для ВТО, с соблюдением правил безопасности труда с применением бережливого производства.		
<b>ЗАДАНИЕ (практическое) № 2</b>		
<b>Текст задания:</b> Выполнить обработку прямой юбки с притачным поясом, застёжка на тесьму – молния, проверив соответствие деталей кроя техническим требованиям, учитывая технологические свойства материала, технологию изготовления изделия с использованием технологического оборудования и оборудования для ВТО, с соблюдением правил безопасности труда с применением бережливого производства.		
<b>ЗАДАНИЕ (практическое) № 3</b>		
<b>Текст задания:</b> Выполнить обработку платья без рукавов, с квадратным вырезом горловины, проверив соответствие деталей кроя техническим требованиям, учитывая технологические свойства материала, технологию изготовления изделия с использованием технологического оборудования и оборудования для ВТО, с соблюдением правил безопасности труда с применением бережливого производства.		
Результаты освоения	Критерии оценки результата	Отметка о выполнении
Способность правильно и точно изготавливать швейные изделия, соблюдая все технические условия в процессе обработки. Сопоставлять наличие деталей кроя в соответствии с эскизом. Визуально определять правильность выкраивания деталей кроя. Способность правильно определять волокнистый состав ткани, свойства и качество текстильных материалов, определять изнаночную и лицевую стороны, направление долевой и уточной нити.	<b>Оценка «5»</b> - правильно определены детали кроя; соблюдены правила техники безопасности труда; соблюдение технологической последовательности при обработке узла; соблюдение технических условий при выполнении обработки; качественно и точно выполнять все этапы работы качественно и в правильной последовательности;	



<p>Способность правильно устанавливать иглу, регулировать натяжение нити, заправлять верхнюю и нижнюю нить, устанавливать и регулировать подъем лапки и давления её на ткань; устранять мелкие неполадки в работе оборудования: выполнять чистку и смазку швейной машины; регулировать степень нагрева утюга.</p> <p>Способность выбирать методы обработки деталей и узлов, составлять технологическую последовательность обработки деталей и узлов швейного изделия; определять технические условия на операции; выявлять причины технических дефектов и обеспечить меры их устранению.</p> <p>Способность организовать рабочее место для работы ВТО.</p> <p>Способность самостоятельно читать технический рисунок.</p> <p>Пользоваться инструкционно-техническими картами.</p> <p>Пользоваться техническими условиями (ТУ), отраслевыми стандартами (ОСТ), Государственными стандартами (ГОСТ).</p>	<p>правильная организация своего рабочего места, соблюдение требований безопасного труда на ручных, машинных, утюжильных рабочих местах.</p> <p><b>Оценка «4»</b>- обучающийся допускает ошибку или две-три неточности, которые можно исправить, демонстрирует достаточный уровень самостоятельности.</p> <p><b>Оценка «3»</b> - обучающийся допускает ошибки и неточности, показывает низкий уровень самостоятельности выполнения задания.</p> <p><b>Оценка «2»</b> - обучающийся показывает плохое знание материала и не справляется с заданием.</p>	
<p><b>Условия выполнения задания</b></p> <p>Время выполнения задания – 6 часов</p> <p>Требования охраны труда: инструктаж по технике безопасности при выполнении ручных работ, машинных работ и влажно-тепловой обработке.</p> <p>Оборудование: столы для ручных работ, утюжильные доски, универсальная швейная машина «Broter», спец.машина для обработки срезов «Prothx», спец.машина для обработки петель «ProtexTY-781», утюг, пульверизатор, проутюжильник, иглы, булавки, ножницы, напёрсток, линейка, портновский мел, демонстрационные манекены.</p> <p>Литература для экзаменуемых: инструкционно-технологические карты, образцы узловых обработки.</p> <p>Дополнительная литература для экзаменатора:</p> <ol style="list-style-type: none"> <li>1. Силаева М.А. Пошив изделий по индивидуальным заказам: учебник для студ. учреждений сред. проф. образования / М.А. Силаева. – 12-е изд., стер. – М.: Издательский центр «Академия», 2019. – 528 с. – Текст: непосредственный.</li> <li>2. Труевцева М. А. Подготовка и организация технологических процессов на швейном производстве: в 2 ч.: учебник для студ. учреждений СПО / М.А. Труевцева. – М., Издательский центр «Академия», 2018. – 288 с., 384 с. – Текст непосредственный.</li> <li>3. Технология швейных изделий: учебник для студ. учреждений сред. проф. образования / Э.К. Аимрова, А.Т. Труханова, О.В. Сакулина, Б.С. Сакулин. – 11-е изд., стер. – М.: Издательский центр «Академия», 2018. – 512 с. – Текст: непосредственный.</li> </ol>		



## АТТЕСТАЦИОННЫЙ ЛИСТ

по УП.01 Пошив швейных изделий по индивидуальным заказам

1.Ф.И.О. обучающегося \_\_\_\_\_

№ группы 35

Код и наименование профессии 29.01.07 Портной

Успешно прошёл (ла) Учебную практику

По профессиональному модулю ПМ.01 Пошив швейных изделий по индивидуальным заказам

В объёме 780 часов с «\_\_\_\_\_» \_\_\_\_\_ 2022 г. по «\_\_\_\_\_» \_\_\_\_\_ 2024 г.

в организации Государственное казенное профессиональное образовательное учреждение Краснодарского края «Армавирский индустриальный техникум для инвалидов»

### 2. Виды и качество выполнения работ

Виды работ, выполненных обучающимися во время учебной практики	Качество выполнения работ (оценка)
<p>Работа с эскизами – <b>6 часов.</b>                      Распознавания составных частей деталей изделий одежды и их конструкций – <b>6 часов.</b>                      Работы на различном швейном оборудовании с применением средств малой механизации – <b>78 часов.</b>                      Выполнение влажно-тепловых работ – <b>12 часов.</b>                      Определение свойств применяемых материалов – <b>6 часов.</b>                      Способы обработки швейных изделий различных ассортиментных групп. Метод контроля «всё на своих местах» <b>126 часов.</b>                      Изготовление швейных изделий. Метод контроля «всё на своих местах» <b>-534 часа.</b>                      -технологическая обработка наволочки и простыни;                      -технологическая обработка пододеяльника;                      -технологическая обработка фартука;                      -технологическая обработка ночной сорочки;                      -технологическая обработка халата;                      -технологическая обработка юбки;                      -технологическая обработка блузы;                      -технологическая обработка платья;                      -технологическая обработка школьной юбки;                      -технологическая обработка платья;                      -технологическая обработка бридж;                      -технологическая обработка школьных брюк;                      -технологическая обработка жилета;                      -технологическая обработка жакета;                      -технологическая обработка производственной куртки;                      -технологическая обработка пальто.                      Поиск информации нормативных документов - <b>12 часов.</b></p>	

Заключение:

В процессе Учебной практики ПМ.01 Пошив швейных изделий по индивидуальным заказам обучающийся продемонстрировал / не продемонстрировал владение общими и профессиональными компетенциями \_\_\_\_\_

Дата \_\_\_\_\_

Подписи руководителя практики,  
 Ответственного лица организации